



## In- en uitschrijfregels 2023-2024

Centrale Studentenadministratie  
Versie 21 maart 2023

Vastgesteld door het College van Bestuur op 25 april 2023,  
na verkregen positieve advisering van de HMR op 21 april 2023

# Inhoudsopgave

<b>Inleiding</b>	<b>5</b>
<b>1. Aanmelden</b>	<b>6</b>
1.1 Het proces van inschrijven in het kort	6
1.2 Aanmelddeadlines	7
1.3 Aanmelden voor een hoger jaar of voor een verkorte opleiding	8
1.4 Aanmelden voor een numerus fixusopleiding	8
1.5 Aanmelden voor de februari-instroom	9
1.6 Gedurende het jaar starten met een opleiding	10
1.7 Inschrijfvoorwaarden	12
1.8 Herinschrijven	13
1.9 Weigering van een inschrijving	13
<b>2. Vooropleidings- en toelatingseisen</b>	<b>14</b>
2.1 Havo en vwo: Profiel- en/of vakkeneisen	14
2.2 Mbo-diploma niveau 4	14
2.3 Hbo- of wo-propedeuse, hbo- of wo-bachelor, getuigschrift associate degree	15
2.4 Overige Nederlandse diploma's	15
2.5 Buitenlands diploma	15
2.6 Nadere vooropleidingseisen en aanvullende eisen	16
2.7 Eisen werkring bij deeltijdopleidingen	17
2.8 Flexibele deeltijdopleidingen	17
2.9 Duale opleidingen	17
2.10 Toelating masteropleiding	17
2.11 Taaleis Nederlandstalige opleiding	18
2.12 Taaleis Engelstalige opleiding	18
2.13 Toelatingstoets	19
2.14 Deficiëntietoets	20
<b>3. Studiekeuzecheck (SKC)</b>	<b>21</b>
3.1 Voor wie geldt de SKC?	21
3.2 Verplichte onderdelen SKC	21
3.3 Aanmelddatum Hoger Onderwijs vs. het SKC-advies en mogelijke inschrijving	22
3.4 Uitzonderingen aanmelddatum na 1 mei tot en met 31 augustus	22
3.5 Tussentijds aanmelden en februari-instroom vs. SKC	23
3.6 Niet deelnemen aan een verplichte SKC	24

<b>4.</b>	<b>Collegegeld</b>	<b>25</b>
4.1	Wettelijk collegegeld	25
4.2	Instellingscollegegeld	26
4.3	Uitzonderingen op wettelijk en instellingscollegegeld	26
4.4	Tussentijdse wijzigingen	27
4.5	Tweede studie	27
4.6	Machtiging via Studielink	27
4.7	Incassodata	28
4.8	Uitblijven van betalen	28
4.9	Examengeld extraneus	28
4.10	Vaststelling collegegelden	29
<b>5.</b>	<b>Internationale studenten</b>	<b>30</b>
5.1	EER-studenten	30
5.2	Niet EER-studenten	30
5.3	Voorwaarden verblijfsvergunning t.b.v. studie	30
5.4	Afmelden studenten met een verblijfsvergunning t.b.v. studie	31
5.5	Gevolgen verblijfsvergunning bij overstappen naar Inholland	31
5.6	Inschrijving in de Basisregistratie Personen	31
5.7	Werkvergunning voor niet-EU/EER studenten	32
5.8	International Office	32
5.9	Studiefinanciering / collegegeldkrediet	32
5.10	Kennisbeurs	32
5.11	Gedragscode Internationale Student hoger onderwijs	33
<b>6.</b>	<b>Uitschrijven of overstappen</b>	<b>34</b>
6.1	Uitschrijven aan het eind van het studiejaar	34
6.2	Uitschrijven op verzoek tijdens het studiejaar	34
6.3	Uitschrijving door de hogeschool	34
6.4	Bindend studieadvies (BSA)	35
6.5	Wat zijn de regels voor uitschrijving als je afstudeert?	36
6.6	Hoeveel collegegeld wordt gerestitueerd?	36
6.7	Consequenties uitschrijving	37
6.8	Veranderen van opleiding	38
<b>7.</b>	<b>Klachten en Geschillen</b>	<b>40</b>
7.1	Bezwaarprocedure	40
7.2	Beroepsprocedure	40
7.3	Studentendecaan	40


# Inleiding

De Centrale Studentenadministratie (CSA) houdt zich bezig met alle activiteiten rondom het in- en uitschrijven van studenten. Dit document bevat de 'In- en uitschrijfregels 2023-2024' die de CSA heeft opgesteld om je te informeren over het in- en uitschrijfproces binnen Hogeschool Inholland. Hierin staat uitgebreide informatie over:


- Het aanmelden
- De vooropleidings- en toelatingseisen
- De Studiekeuzecheck
- Het collegegeld
- Internationale studenten
- Het uitschrijven of overstappen
- De bezwaar- en beroepsprocedure

De officiële regels en voorwaarden staan in de CSA-gids. Je kunt de CSA-gids vinden op [Iris](#) of op de [website](#).

Mocht je alsnog een vraag hebben over aanmelden, in- en/of uitschrijven, neem dan gerust contact op met de Centrale Studentenadministratie.

 +31 23 522 3228

 [csa@inholland.nl](mailto:csa@inholland.nl)

 06 211 155 55



# 1. Aanmelden

Via [Studielink](#) kun je je aanmelden voor een opleiding bij Hogeschool Inholland. Om in te loggen bij Studielink heb je een [DigiD](#) nodig. Je kunt alleen een DigiD aanvragen als je officieel staat ingeschreven bij een Nederlandse gemeente. Heb je een woonadres buiten Nederland dan kun je bij Studielink een account aanmaken met je e-mailadres door je identiteitsbewijs te scannen.

Het is mogelijk om bij meer dan één instelling ingeschreven te staan. Je kunt je ook bij één instelling voor meerdere opleidingen inschrijven.

## 1.1 Het proces van inschrijven in het kort

1. Zodra je bent ingelogd in Studielink kun je een verzoek tot inschrijving, oftewel een aanmelding doen. Zorg dat je contactgegevens correct in Studielink staan zodat je geen berichten van ons misloopt.
2. Na je aanmelding ontvang je binnen een paar dagen meerdere mails van Inholland. Hierin staat hoe jij je inschrijving in orde maakt en hoe jij je Inholland-account in gebruik neemt.
3. Na het in gebruik nemen van jouw account kun je inloggen in Selfservice. In Selfservice vind je een overzicht van de voor jou geldende inschrijfvoorwaarden. Welke inschrijfvoorwaarden voor jou van toepassing zijn, is afhankelijk van de gekozen opleiding en van jouw persoonlijke situatie.
4. In veel gevallen is de [Studiekeuzecheck](#) (SKC) een verplicht onderdeel van de aanmeldprocedure. Op jouw SKC-pagina in Selfservice vind je de verschillende onderdelen van jouw SKC, inclusief de verschillende deadlines.
5. De betaling van je collegegeld regel je via een [machtiging](#) in Studielink. Wanneer je je vroeg in het studiejaar aanmeldt, dan ontvang je een bericht zodra dit mogelijk is. In andere gevallen kan dit direct al.

Zorg ervoor dat je uiterlijk 31 augustus (of 31 januari voor de start in februari) aan alle inschrijfvoorwaarden hebt voldaan. Is jouw inschrijving compleet? Dan komt je collegekaart beschikbaar in de MijnInholland-app en kun je je bewijs van inschrijving downloaden via Selfservice.

# Aanmelddeadlines

## Uiterlijk 15 januari 2023

Fixusopleidingen [Verloskunde](#) en [Mondzorgkunde](#) (zie paragraaf 1.4)

## Vóór 27 februari 2023

Opleiding [Muziek](#) en [Ad Electronic Music](#) in verband met de audities (zie paragraaf [2.7](#))

## Uiterlijk 1 mei 2023

Reguliere bacheloropleiding of associate-degree-opleiding in verband met het toelatingsrecht / recht op [Studiekeuzecheck](#) (zie hoofdstuk 3)

## Na 1 mei en uiterlijk op 31 augustus 2023

Zie paragraaf [3.4](#) (BSA ontvangen na 1 mei en switchen)

## Na 1 augustus en uiterlijk 31 augustus 2023

Zie paragraaf [3.4](#) (BSA ontvangen na 1 mei en switchen) en [3.1](#) (Voor wie geldt de SKC)

## Uiterlijk op 15 januari 2024

Opleidingen die starten in februari 2024, zie paragraaf [1.5](#)

### 1.3 Aanmelden voor een hoger jaar of voor een verkorte opleiding

- **Aanmelden voor een hoger jaar**

Wanneer je in het tweede jaar of hoger van een opleiding wil worden ingeschreven, dan kun je dit aangeven in Studielink. Voorwaarde is dat je toestemming krijgt van de opleiding om in een hoger jaar in te stromen.

Totdat wij toestemming hebben ontvangen van de opleiding om jou in een hoger jaar te plaatsen, behandelen we jouw aanmelding als een eerstejaars aanmelding.

Wil je ook vrijstelling van de propedeutische fase, dan kun je via [Lris](#) een verzoek indienen bij de examencommissie om vrijgesteld te worden van deze fase. In een hoger jaar beginnen kan niet als je je aanmeldt voor een opleiding die start in februari.

- **Aanmelden voor een verkorte opleiding**

In enkele gevallen kun je je inschrijven voor een verkorte variant. Op dit moment geldt dit alleen voor een aantal varianten van de Pabo. Dit kun je aangeven in Studielink.

Voor een verkorte opleiding is een kopie van het besluit van de examencommissie nodig, waarin alle vrijstellingen worden gegeven die nodig zijn om in het programma te kunnen worden geplaatst. Heb je een afgerond hbo Bachelor diploma? Dan zal de CSA zorgdragen voor de beoordeling.

**Let op!** Totdat duidelijk is dat je aan de bovenstaande voorwaarden voldoet behandelt de CSA jouw aanmelding als een aanmelding voor het eerste jaar of het niet-verkorte programma. We adviseren je voor het laten beoordelen van de vrijstellingen je zo vroeg mogelijk aan te melden via Studielink en zo snel mogelijk de bewijsstukken naar de examencommissie te sturen.

### 1.4 Aanmelden voor een numerus fixusopleiding

De opleidingen Mondzorgkunde en Verloskunde kennen een numerus fixus. Dit betekent dat slechts een beperkt aantal studenten tot deze opleidingen kan worden toegelaten.

De reden hiervoor is bijvoorbeeld een krappe arbeidsmarkt, tekort aan stageplaatsen of beperkte faciliteiten bij de opleiding. Om te bepalen of je geplaatst kunt worden moet je eerst meedoen met de selectieprocedure. De opleiding selecteert zelf uit alle aanmelders de kandidaten die voldoende hebben aangetoond geschikt te zijn voor de opleiding. Bij aanmelding ben je dan ook niet zeker van een plaatsing, zorg daarom altijd dat je nog een plan B hebt voor het geval je geen plaats aangeboden krijgt.

Voor de inschrijving en de selectie dien je je uiterlijk 15 januari 2023 via Studielink te hebben aangemeld voor deze opleiding. Lees meer over de selectieprocedure en -criteria:

- [Mondzorgkunde](#)
- [Verloskunde](#) (website AVAG)



## 1.5 Aanmelden voor de februari-instroom

Wanneer mag je in februari met een opleiding bij Inholland starten?

- Als de opleiding een instroom in februari kent. Vanaf oktober staat op onze website met welke opleidingen je kunt starten in februari.
- Je mag niet in februari starten met een opleiding waarvoor je in hetzelfde of voorgaande studiejaar ingeschreven hebt gestaan. (of een opleiding met dezelfde propedeutische fase)

**Let op!** Start je in februari dan begin je altijd in het eerste jaar van de opleiding. In sommige gevallen dien je nog een Studiekeuzecheck te maken, voor meer informatie zie [3.5](#).

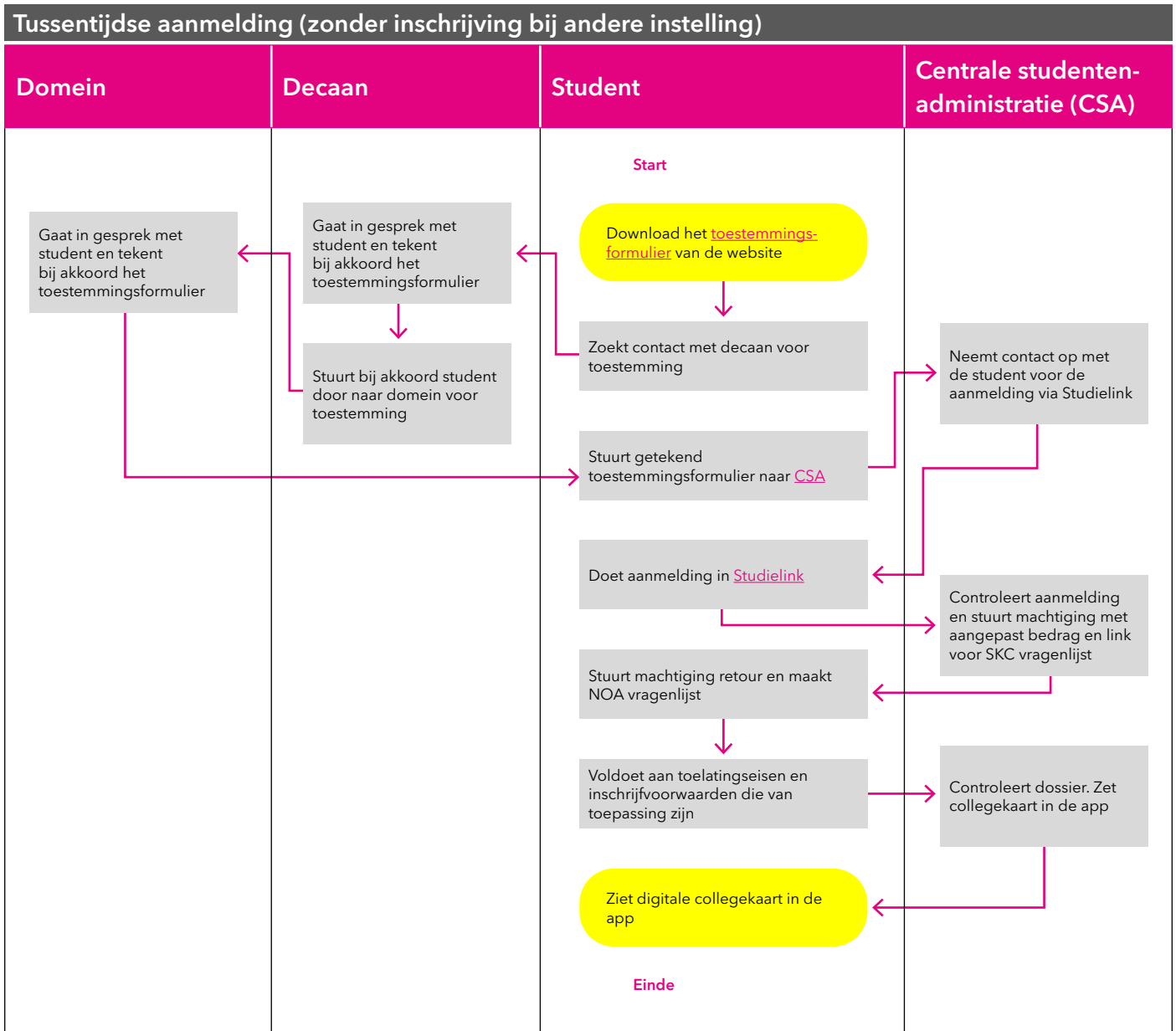
Voor opleidingen die starten in februari geldt als uiterste aanmelddatum 15 januari 2024. De uiterste datum waarop je aan alle inschrijfvoorwaarden moet hebben voldaan is 31 januari 2024 (zie paragraaf [1.7](#)).



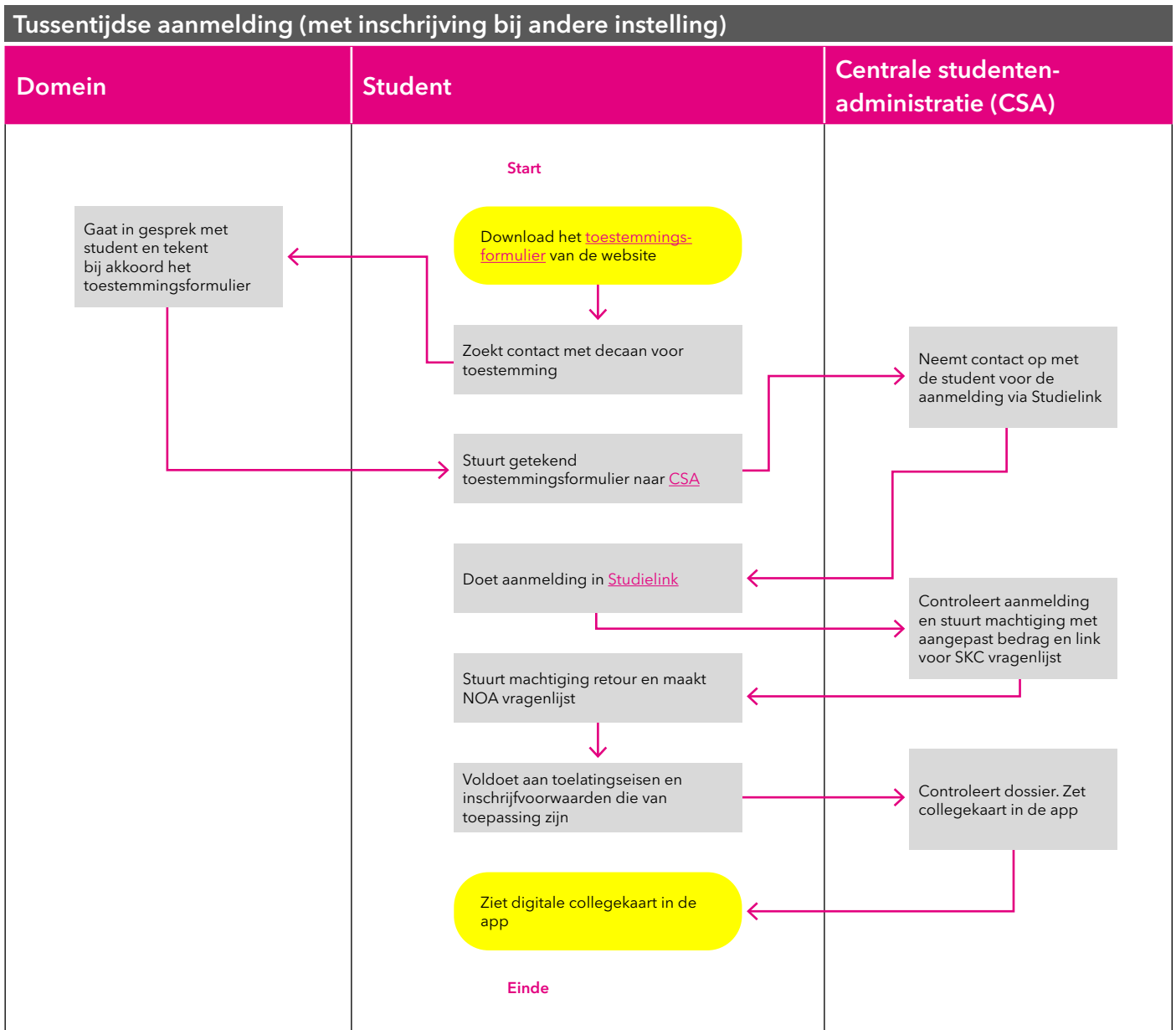
## 1.6 Gedurende het jaar starten met een opleiding

Het kan voorkomen dat je je vanwege een heel bijzondere reden niet kon inschrijven per 1 september of 1 februari en niet wilt wachten tot de eerstvolgende reguliere mogelijkheid. Dat kan alleen in uitzonderlijke omstandigheden zoals ziekte of als je ingeschreven staat bij een andere erkende onderwijsinstelling en wilt overstappen.

Sta je in het betreffende studiejaar niet bij een andere erkende instelling ingeschreven, maak dan eerst een afspraak met een [studentendecaan](#). Bij een positieve indicatie, maak je vervolgens een afspraak met de opleiding en volg dan onderstaande stappen:



Is of was er sprake van een inschrijving bij een andere instelling tijdens het betreffende studiejaar, volg dan onderstaande stappen:



Natuurlijk moet je ook voldoen aan de toelatings- en inschrijfvoorwaarden die van toepassing zijn. Je dient in veel gevallen te beschikken over een positief studiekeuzecheck advies als dat uit de reguliere regels voor de Studiekeuzecheck volgt.

Word je in de loop van hetzelfde studiejaar waarin je was uitgeschreven weer ingeschreven (op de eerste van de maand), dan moet je opnieuw collegegeld betalen. Voor het wettelijk collegegeld bedraagt dit een twaalfde deel per inschrijfmaand. Tussentijds inschrijven per 1 februari betekent in dit geval dus zeven twaalfde deel (t/m 31 augustus). Vanaf het

moment waarop je je opnieuw inschrijft voor een voltijd of duale opleiding heb je mogelijk weer recht op studiefinanciering en studentenreisproduct. Wel moet je dit zelf vooraf aanvragen bij [DUO](#).

## 1.7 Inschrijfvoorwaarden

De inschrijfvoorwaarden tref je hieronder beknopt aan. De uiterste datum waarop je aan alle inschrijfvoorwaarden moet hebben voldaan is 31 augustus 2023. Je wordt dan per 1 september ingeschreven. Wil je je inschrijven voor een opleiding die op 1 februari 2024 start, dan moet je op 31 januari 2024 aan alle voorwaarden hebben voldaan.

### 1. Diploma vooropleiding

Je moet bij de start van je opleiding beschikken over een diploma dat recht geeft tot toelating tot de gekozen opleiding. Of, indien van toepassing, een positief resultaat van de door Inholland georganiseerde toelatingstoets. In [hoofdstuk 2](#) staat uitgebreide informatie over de vooropleidings- en toelatingseisen.

### 2. Positief studiekeuzecheck advies

Je mag ook starten als er 'geen match' als advies gegeven is. Als er sprake is van een aanmelding op uiterlijk 1 mei heb je toelatingsrecht. In [hoofdstuk 3](#) vind je meer informatie over de Studiekeuzecheck en of deze voorwaarde voor jou van toepassing is.

### 3. Afgeven machtiging

Dit doe je via Studielink. In [hoofdstuk 4](#) vind je informatie over de hoogte van het collegegeld.

### 4. Identiteitsbewijs

Als je persoonsgegevens nog niet zijn geverifieerd in Studielink dan moet je je een kopie van je identiteitsbewijs te uploaden via Selfservice. Als je met DigiD inlogt in Studielink of als je jouw account in Studielink hebt aangemaakt door je identiteitsbewijs te scannen, en geen wijzigingen in de uitgelezen gegevens hebt aangebracht, dan wordt jouw identiteit automatisch geverifieerd.

### 5. Geldig verblijfsdocument

Als je niet uit een EER-land of Zwitserland komt, moet je in bepaalde gevallen een kopie van jouw verblijfsdocument te uploaden op grond waarvan je in Nederland mag verblijven. Deze informatie hebben wij bijvoorbeeld nodig om te kunnen bepalen of je in aanmerking komt voor het wettelijk collegegeld. Informatie over (het aanvragen van) het verblijfsdocument vind je in [hoofdstuk 5](#).

### 6. Aantonen Nederlandse of Engelse taalvaardigheid

Als je jouw diploma vooropleiding in het buitenland behaald hebt, dien je aan te tonen dat je de taal waarin de opleiding gegeven wordt, voldoende beheerst. Hoe je dit doet, lees je in paragraaf [2.12](#) en [2.13](#).

### 7. Toelating na selectie

De opleidingen Mondzorgkunde en Verloskunde kennen een numerus fixus. Dit betekent dat slechts een beperkt aantal studenten tot deze opleidingen kan worden toegelaten. Informatie over selectie en plaatsing vind je in paragraaf [1.4](#).

### 8. Voldoen aan aanvullende (toelatings)eisen

Daarnaast geldt ook voor de opleiding Verloskunde, net als voor de opleidingen Muziek, Ad Electronic Music, Pabo en Sportkunde, dat er aanvullende eisen zijn. In paragraaf [2.7](#) vind je deze eisen.

## 9. Geen betaalachterstand

Om in september te kunnen beginnen mag je op 1 augustus geen betaalachterstand hebben bij ons. Begin je in februari? Dan mag je op 1 januari geen betaalachterstand hebben. Zie paragraaf [4.10](#).

## 10. Recente pasfoto voor je collegekaart

Dit is geen officiële inschrijfvoorwaarde, maar wel nodig voor het tonen van je foto op je digitale collegekaart in de MijnInholland-app.

Heb je niet op tijd voldaan aan de voor jou geldende inschrijfvoorwaarden, dan word je niet ingeschreven. Je hebt alleen recht op studiefinanciering als je staat ingeschreven. Als je niet kon worden ingeschreven betekent dit in de meeste gevallen dat jij je pas weer per september van het volgend studiejaar kunt inschrijven. De Centrale Studentenadministratie is de enige dienst binnen Hogeschool Inholland die de inschrijving namens het College van Bestuur kan behandelen en daarover kan beslissen.

### 1.8 Herinschrijven

Je moet je elk jaar opnieuw vóór 1 september herinschrijven voor het volgende studiejaar. Ook een student die in februari met de opleiding is gestart doet dit voor deze datum. Herinschrijven gaat via Studielink. Dit is mogelijk vanaf medio mei. Je ontvangt een bericht vanuit Studielink wanneer dit mogelijk is. Om je herinschrijving te voltooien dien je ook vóór 1 september de machtiging te hebben afgegeven en je mag geen betaalachterstand hebben.

### 1.9 Weigering van een inschrijving

Je wordt niet ingeschreven als je niet op tijd aan de inschrijfvoorwaarden hebt voldaan. Ook wordt een inschrijving geweigerd als je in Studielink een aanmelding hebt gedaan voor een opleidingsvariant die niet van start gaat. Hier word je zo spoedig mogelijk van op de hoogte gesteld. Daarnaast zijn er bijzondere gevallen, bijvoorbeeld als je de grondslag of doelstelling van de hogeschool niet respecteert of als uit jouw gedrag of uitlatingen blijkt dat jij ongeschikt bent voor de praktische beroepsuitoefening waarvoor je opgeleid wordt.



## 2. Vooropleidings- en toelatingseisen

Je bent toelaatbaar tot een hbo-bacheloropleiding of associate degree opleiding als je een havo- of vwo-diploma of mbo-diploma niveau 4 hebt behaald.

Het diploma moet op tijd zijn behaald. Dat wil zeggen uiterlijk in de maand dat je start met de opleiding. Heb je alles afgerond, maar krijg je jouw diploma pas later? Vraag dan aan de examencommissie van jouw vooropleiding een gewaarmerkte diplomaverklaring en upload deze uiterlijk 31 augustus (of 31 januari bij start in februari) via Selfservice. In de verklaring moeten de volgende gegevens worden vermeld:

- Je volledige naam en geboortedatum
- Naam van de opleiding en crebo code (bij een mbo-opleiding)
- Bevestiging dat je aan alle onderwijsverplichtingen hebt voldaan
- Bevestiging dat het diploma is behaald
- Datum waarop het diploma is behaald
- De verklaring dient ondertekend te zijn door de onderwijsinstelling.

Als de datum op het originele diploma uiteindelijk toch na september of februari blijkt te zijn, dan wordt je inschrijving alsnog geannuleerd.

### 2.1 Havo en vwo: Profiel- en/of vakkeneisen

Bij een havo- of vwo-diploma kunnen er eisen gesteld worden aan het profiel- en/of de vakken. De Centrale Studentadministratie (CSA) controleert of jouw diploma voldoet aan de profiel- en/of de vakeisen die op dat moment gelden. Komt dit niet overeen, dan is er sprake van een deficiëntie (een tekort). Het is mogelijk dat je dit tekort al hebt opgevangen door aanvullend onderwijs. De CSA kan je hierover alleen informeren nadat je een inschrijfverzoek via Studielink hebt gedaan en zij jouw diploma hebben gecontroleerd. Doe dit voor 1 juni 2023 zodat je, wanneer je niet aan de vereisten voldoet, mogelijk een deficiëntietoets kunt maken. Meer informatie vind je onder 2.14 [deficiëntietoets](#). Voor meer informatie over profiel- en/of vakkenpakketen havo en vwo [klik hier](#).

Voor een eventueel 'versnelde vwo-route' binnen een bacheloropleiding ben je alleen toelaatbaar met een vwo-diploma of een gelijkwaardig aangemerkt diploma. Verder gelden alle gebruikelijke toelatingseisen. Op dit moment biedt alleen de [Pabo](#) deze mogelijkheid aan.

### 2.2 Mbo-diploma niveau 4

Mbo-diploma's niveau 4 geven toegang tot alle bacheloropleidingen en associate degree opleidingen, maar bij bepaalde opleidingen moet je ook aan de verderop genoemde aanvullende of nadere bijzondere vooropleidingseisen voldoen. Toch kan ook dan het ontbreken van specifieke kennis of vaardigheden een negatieve invloed hebben op je studiesucces in het hbo. Daarom geeft een aantal opleidingen een dringend instroomadvies. Heb je een mbo diploma zonder niveau aanduiding, dan kun je deze voor toelaatbaarheid laten beoordelen door CSA. Kijk in de [CSA-gids](#) voor meer informatie.

### 2.3 Hbo- of wo-propedeuse, hbo- of wo-bachelor, getuigschrift associate degree

Ook met een propedeutisch getuigschrift (hbo of wo), een getuigschrift van een hbo- of wo-bachelor of een getuigschrift associate degree kun je worden toegelaten als er geen sprake is van een deficiëntie vergelijkbaar met de voor havo- en vwo-diploma's geldende profieleisen en/of vakeis. De CSA kan je hierover alleen informeren nadat je een aanmelding via Studielink hebt gedaan en je diploma vooropleiding en cijferlijst hebt geüpload. Doe dit voor 1 juni 2023 zodat je, wanneer je diploma geen toelating geeft, eventueel een [deficiëntietoets](#) kunt maken. Of dat je, mocht die toets niet toereikend zijn, kunt deelnemen aan de [toelatingstoets](#) als dat nog mogelijk is.

### 2.4 Overige Nederlandse diploma's

Heb je een Nederlands diploma dat niet hierboven is genoemd dan moet onder meer worden beoordeeld of dit gelijkwaardig is aan een Nederlands havo-, vwo- of mbo-diploma niveau 4. De waardering wordt uitgevoerd door de CSA. Ook bij die waardering wordt rekening gehouden met eventuele profiel- en/of vakeisen. De CSA kan alleen diploma's valideren nadat je een aanmelding via Studielink hebt gedaan en van je diploma vooropleiding en cijferlijst hebt geüpload. Doe dit voor 1 juni 2023 zodat je, wanneer je diploma geen toelating geeft, eventueel een [deficiëntietoets](#) kunt maken. Of dat je, mocht die toets niet toereikend zijn, kunt deelnemen aan de [toelatingstoets](#) als dat nog mogelijk is.

### 2.5 Buitenlands diploma

Heb je een diploma buiten Nederland behaald dan moet onder meer worden beoordeeld of dit gelijkwaardig is aan een Nederlands havo-, vwo- of mbo-diploma niveau 4. Deze waardering, de validatie, wordt uitgevoerd door de CSA. In sommige gevallen wordt het EP-Nuffic om advies gevraagd. Ook bij de validatie van een buitenlands diploma wordt rekening gehouden met eventuele profiel- en/of vakeisen.

De CSA beoordeelt alleen diploma's nadat je een aanmelding via Studielink hebt gedaan en je diploma, cijferlijst, en, indien nodig, een vertaling van een beëdigd vertaler, hebt geüpload. Doe dit voor 1 mei 2023 zodat je, wanneer je niet aan de vereisten voldoet, kan deelnemen aan de [toelatingstoets](#) als dat nog mogelijk is.



Wanneer je toegelaten wilt worden op basis van een in het buitenland behaald diploma gelden ook eisen ten aanzien van je taalbeheersing en voor bepaalde opleidingen de aanvullende of bijzondere nadere vooropleidingseisen.

Op onze Engelstalige website vind je meer informatie over [buitenlandse diploma's/toelatingseisen](#). Hier vind je ook een overzicht ('List of accepted diploma's') van de meest voorkomende diploma's waarmee je toelaatbaar bent. Staat jouw diploma hiertussen? Dan willen wij alsnog jouw diploma valideren en dien je jouw diploma en cijferlijst te uploaden via Selfservice.

## 2.6 Nadere vooropleidingseisen en aanvullende eisen

Voor de opleidingen Muziek, Electronic Music, Verloskunde en de Pabo gelden aanvullende toelatingseisen:

- Bij [Muziek](#) en [Electronic Music](#) gaat het om voldoende technische en fysieke vaardigheid en artistieke aanleg.
- Bij [Verloskunde](#) gaat het onder andere om voldoende aanleg en geschiktheid voor het beroep voor wat betreft de sociaal communicatieve- en reflectieve vaardigheden. Meer informatie hierover vind je in de [selectieprocedure](#).
- Bij de Pabo gaat het om voldoende kennis van de vakken aardrijkskunde, geschiedenis en natuur en techniek. Hiervoor worden toetsen georganiseerd door de Pabo-opleiding. Dit geldt als je een mbo4 of een havo-diploma hebt. Wanneer je een vwo- of hbo-diploma hebt, hoef je deze toetsen niet te maken.

Voor de start van de pabo heb je één kans per vak om de toelatingstoets te maken, je moet gebruik maken van deze kans. Als je geslaagd bent, krijg je een certificaat waarvan je een digitale kopie moet uploaden via Selfservice.

Als je de toelatingstoetsen niet hebt behaald voordat de opleiding start, dan mag je wel beginnen met de pabo. Je hebt in het eerste jaar van inschrijving op de pabo nog twee kansen om te voldoen aan de aan de extra toelatingseisen. Als je de toetsen voor een of meerdere vakken niet hebt gehaald, dan wordt je aan het eind van het studiejaar uitgeschreven.

Op [www.goedvoorbereidnaardepabo.nl](http://www.goedvoorbereidnaardepabo.nl) staat informatie over de toetsen, wanneer de toetsen plaatsvinden en hoe je je daarop kunt voorbereiden. Voor meer informatie kijk in de CSA-gids artikel 1.2.3.

Voor de volgende opleidingen gelden aanvullende eisen:

- Voor Sportkunde neem je deel aan een sportmedisch onderzoek om inzicht te krijgen in jouw gezondheid, zodat je de opleiding veilig kunt doorlopen. Het sportmedisch onderzoek plan je in bij de [Sport- en Beweegkliniek](#) in Haarlem. Ben je al in het bezit van een sportmedisch onderzoek, kijk dan even op de webpagina van [Sportkunde](#) voor de voorwaarden.
- Voor de Pabo is het voor volgen van jouw opleiding en dan vooral voor het lopen van stages op een school (praktijkleren) noodzakelijk dat je een Verklaring Omtrent het Gedrag (VOG) kunt overleggen. Dit is een verklaring waaruit blijkt dat jouw justitiële verleden geen bezwaar vormt voor het vervullen van een specifieke taak of functie in de samenleving. Hogeschool Inholland start voor jou, als student, deze aanvraag bij het Ministerie van Justitie en Veiligheid (Justis). Na jouw aanmelding voor de pabo ontvang je rond de start van jouw opleiding een aanvraagcode van Justis op je e-mailadres. Met deze code kun je direct de VOG aanvragen.



## 2.7 Eisen werkring bij deeltijdopleidingen

Wil je naast je werk een opleiding in deeltijd volgen, dan worden bij veel opleidingen eisen gesteld aan het werk dat je doet. Bij een deeltijdopleiding ben je minder op school en wordt ervan uitgegaan dat de opleiding en je werk elkaar aanvullen. Dit betekent bijvoorbeeld dat je opdrachten voor de opleiding tijdens je werk kunt uitvoeren. Informeer naar de eisen die gesteld worden bij de opleiding van je keuze.

## 2.8 Flexibele deeltijdopleidingen

Om voor een flexibele deeltijdopleiding ingeschreven te worden is het noodzakelijk dat je kennis hebt genomen van de onderwijsovereenkomst en hiermee akkoord bent gegaan. Je vindt de onderwijsovereenkomst na aanmelding in Selfservice.



## 2.9 Duale opleidingen

Sommige opleidingen worden aangeboden in de duale vorm waarbij leren en werken worden gecombineerd. Voordat je met de duale vorm van de opleiding kan beginnen, sluit je samen met de hogeschool en je werkgever een tripartiete onderwijsarbeidsovereenkomst af. In de [Opleidings-OER](#) staat welke onderwerpen in elk geval in deze onderwijsarbeidsovereenkomst worden geregeld.

Je bent zelf verantwoordelijk voor het vinden van een (nieuwe) werkgever of opleider. Kan de overeenkomst niet worden gesloten? Of komt deze voortijdig tot een einde en kan er geen overeenkomst met een andere werkgever worden afgesloten? Dan kun je de opleiding in de voltijdse vorm voortzetten. Wordt de voltijdse vorm niet aangeboden, dan moet je de studie (voorlopig) stoppen en je uitschrijven. Informeer naar de mogelijkheden bij de opleiding.

## 2.10 Toelating masteropleiding

Voor toelating tot een masteropleiding moet je in elk geval beschikken over een bachelorgraad. Mocht je hierover niet beschikken, dan is het in de meeste gevallen mogelijk om je kennis, inzicht en vaardigheden op het niveau van een bachelorgraad aan te tonen via een intake-assessment. Daarnaast gelden vaak ook aanvullende eisen, zie artikel 1.7 in de [CSA-gids](#).

Voor de masteropleiding Advanced Nursing Practice en de masteropleiding Physician Assistant is het aantal plaatsen landelijk (door de overheid) vastgesteld. Iedere hogeschool die deze opleiding aanbiedt, heeft een aantal plaatsen toegewezen gekregen. Voor deze masters geldt ook een afwijkende inschrijfprocedure.

Meer informatie vind je op [de webpagina van de masteropleiding](#).

## 2.11 Taaleis Nederlandstalige opleiding

Heb je een geldig buitenlands diploma en wil je een Nederlandstalige opleiding volgen, dan moet je aantonen dat je de Nederlandse taal op voldoende niveau beheerst.

Je nationaliteit is daarbij niet relevant, het gaat om de vraag of je je vooropleiding in het buitenland hebt gehaald of niet.

Je kunt je Nederlandse taalvaardigheid aantonen met het diploma van het Staatsexamen Nederlands als Tweede Taal, programma II (NT2-II). Voor een NT2-staatsexamen kun je terecht bij [DUO](#). Hou rekening met de examenplanning van DUO en de nakijktijd van ongeveer zes weken. Een NT2-staatsexamen certificaat blijft onbeperkt geldig.

Daarnaast is het mogelijk om minimaal vergelijkbare certificaten ter beoordeling aan te leveren, zie artikel 1.3 in de [CSA-gids](#) welke certificaten het betreft.

## 2.12 Taaleis Engelstalige opleiding

Als je over een geldig diploma beschikt en je wilt een Engelstalige opleiding volgen, dan dien je aan te tonen dat je de Engelse taal voldoende beheerst. Dit hoeft niet als je in Nederland een havo-, vwo- of mbo-diploma niveau 4 (of gelijkwaardig diploma) hebt behaald. Je hebt jouw Engelse taalniveau dan al aangetoond met dat diploma.

Vanwege het feit dat taalvaardigheid snel wegzakt, mogen deze taalcertificaten niet ouder zijn dan twee jaar. Begin je op 1 september 2023 dan betekent dit dat het certificaat niet eerder behaald mag zijn dan 1 september 2021, tenzij aantoonbaar succesvol Engels onderwijs is gevolgd in de laatste twee jaar.

Je kunt je Engelse taalvaardigheid aantonen door het overleggen van het bewijs van:

- Een IELTS-test (academic level) met een gemiddelde score van minimaal een 6.0.
- Een TOEFL internet based test met minimaal een score van 80 of een TOEFL paper based test met minimaal een score van 550 (een zogenaamd institutional TOEFL-certificaat wordt niet geaccepteerd).

Daarnaast is het mogelijk om minimaal vergelijkbare certificaten ter beoordeling aan te leveren, zie artikel 1.3 in de [CSA-gids](#) welke certificaten het betreft.



Vrijstelling van de taaleis krijg je als jij je vooropleiding geheel of gedeeltelijk in de Engelse taal hebt gevolgd én bijvoorbeeld beschikt over:

- Het Europees Baccalaureaat met Engels als voertaal en met minimaal het cijfer 6 voor de Engelse taal.
- Het Internationale Baccalaureaat met Engels als voertaal en met minimaal het cijfer 4 voor de Engelse taal.
- Een General Certificate of Education (GCE) of met een General Certificate of Secondary Education (GCSE) met een A, B of C voor Engels, geëxamineerd door de Britse examining Boards zoals Edexcel, Cambridge of OCR.
- Een in de Verenigde Staten van Amerika behaald High School diploma van een erkende High School, waaruit blijkt dat de kandidaat minimaal de drie laatste jaren het onderwijs aan de High School heeft gevolgd.
- Een in Zuid-Afrika behaald National Senior Certificate met een minimale score van 5 voor de Engelse taal.

### 2.12.1 Aanvullende eis voor Chinese studenten

Als onderdeel van de studie verblijfsvergunning aanvraag dienen Chinese studenten een EP-Nuffic certificaat te overleggen. Dit certificaat kan alleen aangevraagd worden wanneer er een IELTS of TOEFL certificaat overlegd kan worden dat voldoet aan de gestelde eisen.

## 2.13 Toelatingstoets

Heb je geen diploma waarmee je toelaatbaar bent en ben je op 1 september (1 februari voor de februari-instroom) 21 jaar of ouder, dan kun je aan de [toelatingstoets](#) meedoen. In bijzondere gevallen kan afgeweken worden van de minimumleeftijd van 21 jaar, zie [CSA-gids](#) artikel 1.4.

Om deel te kunnen nemen aan een toelatingstoets moet je je wel vóór 16 juni aangemeld hebben via Studielink en bij je aanmelding te hebben aangegeven dat je niet over de juiste vooropleiding beschikt.

Rond je de toets met succes af, dan ontvang je een Bewijs van Toelating dat instellings- en opleidingsspecifiek is. Dit betekent dat je met dit Bewijs van Toelating alleen toegelaten bent tot de opleiding waarvoor je de Toelatingstoets succesvol hebt afgerond binnen Hogeschool Inholland.

Mocht je je inschrijving voor de opleiding onderbreken of later van opleiding willen veranderen zonder de propedeuse te hebben behaald, dan kan dit betekenen dat je opnieuw een toelatingstoets of deficiëntietoets moet afleggen om te worden toegelaten. Het opnieuw inschrijven voor een onderbroken opleiding zonder dat een nieuwe toelatingstoets wordt afgelegd kan alleen als jouw studieresultaten over minimaal een half jaar gemeten overtuigend de resultaten van de jouw behaalde toelatingstoets bevestigen en je geen negatief bindend studieadvies hebt gehad.

Een Bewijs van Toelating voor studiejaar 2023-2024 is geldig tot en met 1 september 2024. In de [Infowijzer Toelatingstoets](#) staat uitgebreide informatie over de toelatingstoets.

## 2.14 Deficiëntietoets

Voldoe je niet aan de profiel- en/of vakeisen voor de opleiding van je keuze, dan is het in een aantal gevallen mogelijk een deficiëntietoets af te leggen waarmee je kunt aantonen toch over voldoende kennis en vaardigheden te beschikken om de opleiding van je keuze te kunnen volgen. Ook in dit geval ontvang je een Bewijs van Toelating. Voor meer informatie over profiel- en/of vakkenpakketen havo en vwo [klik hier](#).

In de [Infowijzer Deficiëntietoets](#) vind je meer informatie.



# 3. Studiekeuzecheck (SKC)

Door middel van de SKC krijg je een beter beeld van de studie, zodat je zelf kunt vaststellen of de opleiding bij je past. De uitgebreide Studiekeuzecheck regels kun je terugvinden in Hoofdstuk 2 van de [CSA-gids](#), hieronder vind je een overzicht van de belangrijkste punten van deze regels.

## 3.1 Voor wie geldt de SKC?

Voor de meeste voltijd bachelor- en associate degree-opleidingen en een aantal deeltijd en duale opleidingen is deelname aan en afronden van alle onderdelen van de SKC bij Inholland verplicht, het is een inschrijffvoorwaarde. Dit geldt voor alle aanmelders, ongeacht in welk land je woont op het moment van aanmelding. Kijk voor de deelnemende opleidingen ook op de [Studiekeuzecheck](#) pagina op de website. Uitgezonderd van de SKC zijn:

- De meeste deeltijd of duale opleidingen
- Opleidingen met een toelatingsonderzoek/selectie op basis van aanvullende eisen
- Opleidingen met een numerus fixus
- Masteropleidingen
- Studenten die met goedkeur van de examencommissie starten in een hoger jaar

## 3.2 Verplichte onderdelen SKC

Na aanmelden ontvang je een mail met daarin de link naar Selfservice waar je kunt vinden welke verplichte SKC onderdelen voor jou gelden. De onderdelen zijn afhankelijk van waar je woont op het moment van aanmelding:

Woon je in Nederland

- Online vragenlijst.
- SKC-activiteit van de opleiding: ná het afronden van de online vragenlijst, neem je hieraan deel. Een afspraak hiervoor plan je in via Selfservice.
- Eventueel een huiswerkopdracht: Voor een aantal opleidingen geldt dat je deze voorafgaand aan de activiteit moet maken.
- SKC-advies: Wanneer je alle SKC-onderdelen hebt afgerond, ontvang je via de CSA, het advies van de opleiding per mail of post.

Woon je in het buitenland

- Online vragenlijst.
- Verplicht online gesprek met de opleiding: na het afronden van de online vragenlijst neem je, afhankelijk van het resultaat, deel aan het gesprek. Op de SKC-pagina in Selfservice zie je of een gesprek voor jou geldt.
- Eventueel een huiswerkopdracht: Voor een aantal opleidingen geldt dat je deze voorafgaand aan de activiteit moet maken.
- SKC-advies: Als het verplichte gesprek niet voor jou geldt, ontvang je direct na het afronden van de online vragenlijst een advies per mail. Als het verplichte gesprek wel voor jou geldt, ontvang je via de CSA, het advies van de opleiding per mail.

Een SKC rond je af met een SKC-advies. Dit advies geldt alleen voor het studiejaar waarvoor je de aanmelding gedaan hebt. Per verplicht SKC-onderdeel kan de geldigheidstermijn binnen een studiejaar verschillen. Meer informatie hierover staat in paragraaf 2.8 van de [CSA-gids](#).

### 3.3 Aanmelddatum Hoger Onderwijs vs. het SKC-advies en mogelijke inschrijving

Het gevolg van het advies dat je ontvangt is afhankelijk van de datum waarop je je eerste aanmelding binnen het hoger onderwijs hebt gedaan voor het aankomende studiejaar.

#### 3.3.1 SKC advies: Aanmelddatum tot en met 1 mei

- **Match - Positief advies (eventueel met aandachtspunten)**

Met dit advies (eventueel met aandachtspunten) mag je in september, mits jouw inschrijfdossier compleet is, beginnen met je opleiding.

- **Geen match - Negatief advies**

Denk wel goed na over je keuze en de reden waarom er geen match is. Met dit advies kun je in september, mits jouw inschrijfdossier compleet is en je zeker bent van jouw studiekeuze, beginnen met je opleiding.

#### 3.3.2 SKC advies: Aanmelddatum na 1 mei tot en met 1 augustus

- **Match - Positief advies (eventueel met aandachtspunten)**

Met dit advies (eventueel met aandachtspunten) mag je in september, mits jouw inschrijfdossier compleet is, beginnen met je opleiding.

- **Geen match - Negatief advies**

Dit advies kan alleen afgegeven worden als de SKC voor jou verplicht was en je aanmelding valt onder de uitzonderingen (zie [3.4](#)). Denk wel goed na over je keuze en de reden waarom er geen match is. Met dit advies kun je in september, mits jouw inschrijfdossier compleet is en je zeker bent van jouw studiekeuze, beginnen met je opleiding.

- **Negatief bindend advies**

Dit advies wordt afgegeven als er uit de SKC blijkt dat er geen match is tussen jou en de opleiding van jouw keuze. Omdat jij je ná 1 mei voor het eerst aangemeld hebt, is dit advies bindend en kun je niet kunt starten met deze opleiding. Jouw aanmelding zal door de CSA worden geannuleerd.

#### 3.3.3 Aanmelddatum na 1 augustus tot en met 31 augustus

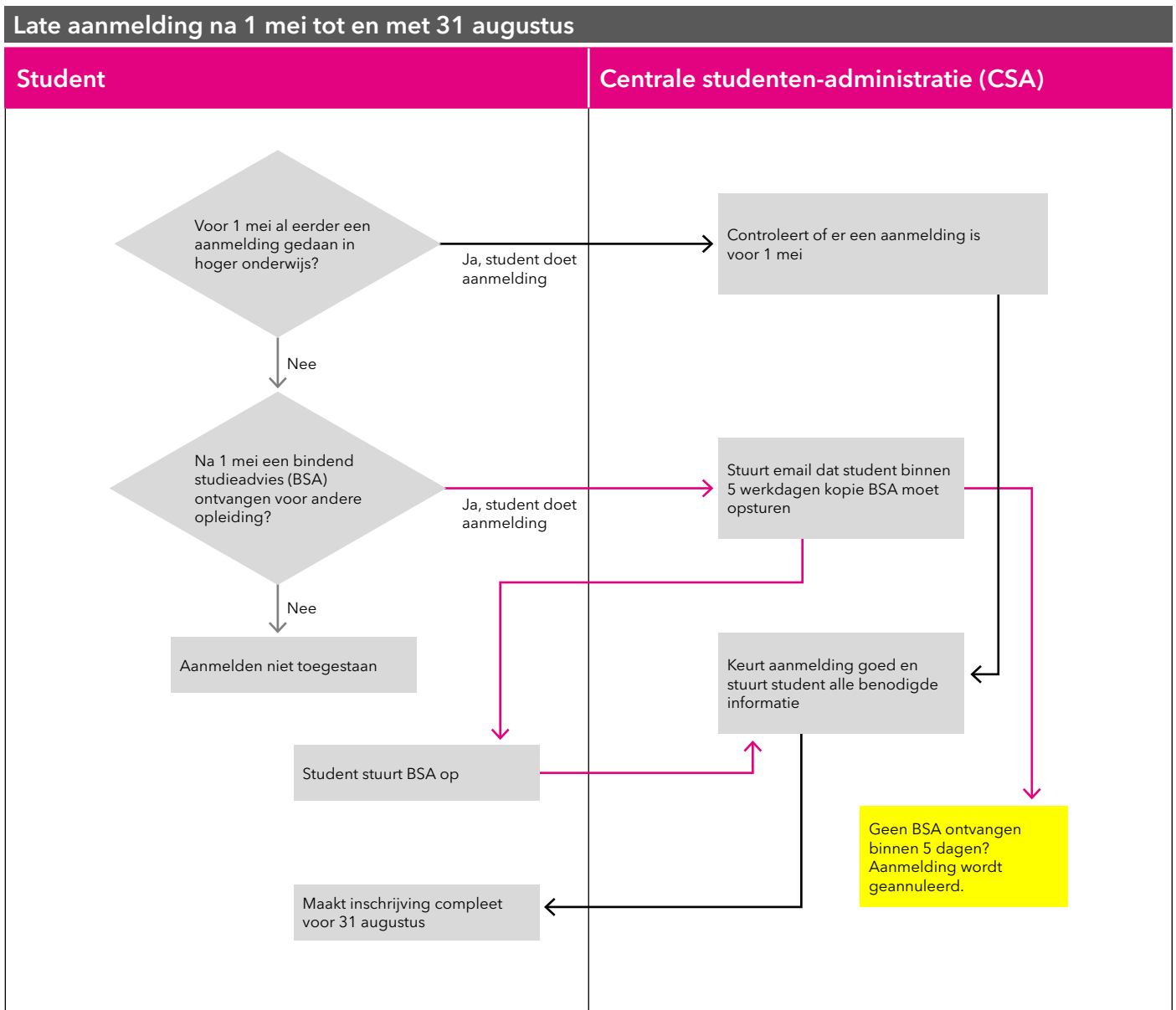
Deelname aan de SKC voor een inschrijving per 1 september is niet meer mogelijk. Je kunt niet worden ingeschreven voor een opleiding waarvoor een SKC geldt, tenzij SKC voor jou verplicht was en je aanmelding valt onder de uitzonderingen in [3.4](#).

### 3.4 Uitzonderingen aanmelddatum na 1 mei tot en met 31 augustus

- **BSA ná 1 mei voor het lopende studiejaar**

Heb jij een BSA ontvangen voor het lopende studiejaar, dan kun jij je nog voor een nieuwe opleiding aanmelden na 1 mei tot en met 31 augustus. Een SKC is dan ook verplicht, maar je kunt geen bindend negatief advies krijgen.

- **Switchen na een aanmelding binnen het Hoger Onderwijs uiterlijk op 1 mei**  
 Heb jij je op uiterlijk 1 mei aangemeld voor een opleiding binnen het Hoger Onderwijs, dan heb je na 1 mei de mogelijkheid om alsnog een aanmelding te doen voor een andere opleiding tot uiterlijk 31 augustus. De SKC voor deze aanmelding is ook dan verplicht, maar je kunt geen negatief bindend advies krijgen.



### 3.5 Tussentijds aanmelden en februari-instroom vs. SKC

De benoemde punten in paragraaf 3.3 en 3.4 zijn alleen geldig voor aanmelding voor de septemberinstroom. Als je een tussentijdse aanmelding doet (dus op of na 1 september) of je aanmeldt voor de februari-instroom en de SKC is voor jou verplicht, ontvang je een bericht van de CSA over deelname aan de SKC. Voor aanvullende voorwaarden met betrekking tot de SKC bij tussentijds aanmelden en de februari-instroom, zie Hoofdstuk 2 van de [CSA-gids](#).

Bij aanmelding op of/na 1 september of de februari-instroom ontvang je - na afronding van jouw SKC - één van de onderstaande adviezen ontvangen:

- **Match - positief advies (eventueel met aandachtspunten)**  
Met dit advies (eventueel met aandachtspunten) mag je in september, mits jouw inschrijfdossier compleet is, beginnen met je opleiding.
- **Geen match - negatief advies**  
Geldt alleen bij vrijwillige deelname aan de SKC. Denk wel goed na over je keuze en de reden waarom er geen match is. Als je toch zeker bent van jouw studiekeuze, dan kun je doorgaan met het verder compleet maken van jouw inschrijfdossier.
- **Geen match - negatief bindend advies**  
Dit advies wordt afgegeven bij een verplichte SKC als er uit de SKC blijkt dat er geen match is tussen jou en de opleiding van jouw keuze. Dit advies is bindend en je kunt niet starten met de opleiding. Jouw aanmelding zal door de CSA worden geannuleerd.

Als je vanwege het advies of om een andere reden kiest voor een andere opleiding, controleer dan altijd via de [Studiekeuzecheck](#)-pagina of je voor die opleiding nogmaals deel moet nemen aan een SKC.

### 3.6 Niet deelnemen aan een verplichte SKC

Als je niet aan (een onderdeel van) de SKC deelneemt terwijl deze wel verplicht is, dan kun je niet worden ingeschreven voor de opleiding waarvoor je je hebt aangemeld. Je ontvangt van de CSA daarover bericht per mail en per post.





## 4. Collegegeld

Er zijn bij Inholland twee soorten [collegegeld](#): het wettelijk collegegeld waarvan de hoogte elk jaar door de overheid wordt vastgesteld en het instellingscollegegeld dat door Inholland zelf wordt bepaald (zie paragraaf [4.10](#)). Welk collegegeld je betaalt is wettelijk vastgesteld en afhankelijk van o.a. de opleidingsvorm (voltijd, deeltijd, dual), je nationaliteit en eerder behaalde diploma's. De betaling van je collegegeld regel je via Studielink met een machtiging (zie paragraaf [4.6](#)).

### 4.1 Wettelijk collegegeld

Om in aanmerking te komen voor het wettelijk collegegeld moet je aan een tweetal voorwaarden voldoen:

1. Je bent in bezit van de Nederlandse, Surinaamse of Zwitserse nationaliteit of de nationaliteit van een EER-lidstaat. Meer informatie over hierover kan je vinden op de website van [DUO](#).
2. Je hebt niet na 1 september 1991 bij een bekostigde instelling al een bachelorgraad behaald als je je inschrijft voor een bacheloropleiding. Je hebt geen mastergraad behaald als je je inschrijft voor een masteropleiding, of een daaraan gelijkwaardig examen. En je hebt nog geen enkele graad in het hoger onderwijs behaald als je je inschrijft voor een associate degree-opleiding. Of je aan deze eisen voldoet, wordt getoetst door [DUO](#).

Je valt onder de uitzonderingen als:

- Je al een graad hebt behaald, maar nu voor het eerst een graad wilt halen voor een onderwijs- of gezondheidszorgopleiding.
- Je een tweede opleiding volgt die je gestart bent vóór het behalen van de eerste graad en die niet onderbroken is geweest.

Voor studiejaar 2023-2024 - start 1 september 2023 - bedraagt het wettelijk collegegeld:

- Bachelor/Associate degree voltijd/dual € 2.314
- Bachelor/Associate degree deeltijd € 1.934
- Master dual/deeltijd € 2.314

Voor studiejaar 2023-2024 - start 1 februari 2024 - bedraagt het wettelijk collegegeld:

- Bachelor/Associate degree voltijd/dual € 1.350
- Bachelor/Associate degree deeltijd € 1.128
- Master dual/deeltijd € 1.350

### Studeer je voor het eerst?

Vanaf studiejaar 2018-2019 heeft het kabinet het wettelijk collegegeld voor het eerste jaar van inschrijving gehalveerd voor iedereen die voor het eerst gaat studeren in het hoger onderwijs. Meer informatie kun je nalezen op de website van de [Rijksoverheid](#).

## 4.2 Instellingscollegegeld

Voldoe je niet aan de voorwaarden voor het wettelijk collegegeld dan betaal je het instellingscollegegeld. Anders dan bij het wettelijk collegegeld bestaat bij tussentijdse uitschrijving slechts een beperkt recht op restitutie (zie paragraaf [6.6](#)).

Voor studiejaar 2023-2024 - start 1 september 2023 - bedraagt het instellingscollegegeld:

- Bachelor/Associate degree voltijd/duaal € 8.899
- Bachelor/Associate degree deeltijd € 8.565
- Master deeltijd Pedagogiek € 8.565
- Master deeltijd Leren en Innoveren € 7.979
- Master duaal € 8.899

Voor studiejaar 2023-2024- start 1 februari 2024 - bedraagt het instellingscollegegeld:

- Bachelor/Associate degree voltijd/duaal € 5.191
- Bachelor/Associate degree deeltijd € 4.996

## 4.3 Uitzonderingen op wettelijk en instellingscollegegeld

- Collegegeld vrij besturen:  
Het College van Bestuur kan een ingeschreven student eenmalig op zijn verzoek en voor de periode van één studiejaar vrijstellen van het betalen van het wettelijk collegegeld. Zie voor meer informatie artikel 1.15.1 in de [CSA-gids](#).
- Lerarenopleidingen en Accountancy:  
Studenten van de lerarenopleidingen en Accountancy die alleen één landelijke (kennis) toets moeten afronden voor het examen, betalen € 2.209.
- Samengesteld programma:  
Heb je in het verleden een graad behaald op basis van een samengesteld programma (ook genaamd vrije studierichting) waarvoor het getuigschrift is uitgereikt door de examencommissie van een leraren- of gezondheidszorgopleiding, kijk dan voor meer informatie in de [CSA-gids](#) bij artikel 1.15.1.
- Heb je eerder een getuigschrift behaald dat gelijkwaardig is aan een mastergraad en betref het een ongedeelde bekostigde opleiding, dan heb je ook een bachelorgraad behaald. Voor meer informatie zie artikel 1.15.1 in de [CSA-gids](#).



#### 4.4 Tussentijdse wijzigingen

Als je pas later in het jaar voldoet aan de voorwaarden voor het wettelijk collegegeld dan ben je tot dat moment het instellingscollegegeld verschuldigd. Voldoe je later in het studiejaar juist niet meer aan de voorwaarden, dan geldt vanaf dat moment het instellingscollegegeld. Beschikken wij over onvolledige gegevens en blijkt bijvoorbeeld gedurende het studiejaar dat je al eerder een graad hebt behaald dan ben je ook met terugwerkende kracht het instellingscollegegeld verschuldigd.

#### 4.5 Tweede studie

Voor het collegegeld bij een tweede of meerdere studies gelden de volgende regels:

- Volg je twee of meerdere studies tegen het wettelijk collegegeld dan betaal je altijd een keer het voltijd tarief, ongeacht de opleidingsvorm. De tweede studie moet je starten voor het afronden van je eerste studie én de inschrijving van je tweede studie mag niet onderbroken worden.
- Betaal(de) je het wettelijk collegegeld voor de eerste studie op basis van de uitzonderingsregel (zie artikel 1.15 in de [CSA-gids](#)), dan betaal je voor de tweede studie het instellingscollegegeld.
- Volg je een studie bij Hogeschool Inholland tegen het instellingscollegegeld en wil je een tweede studie tegen instellingscollegegeld volgen, dan betaal je voor de tweede studie de helft van het geldende instellingscollegegeld.

Als een tweede inschrijving plaatsvindt bij een andere instelling dan overleg je daar het betalingsbewijs van Inholland. Het werkt verder op dezelfde manier. Het betalingsbewijs kun je aanvragen bij de CSA.

#### 4.6 Machtiging via Studielink

##### 4.6.1 Betaal je zelf?

De betaling van je collegegeld regel je via Studielink met een machtiging. Bij het afgeven van de machtiging geef je jouw betaalgegevens op in Studielink. Vervolgens kun je direct de machtiging bevestigen. Je kunt daarbij kiezen voor afschrijving van het collegegeld in één keer of in tien termijnen. Als je start in februari, dan kies je voor afschrijving van het collegegeld in één of in vijf termijnen. Dit geldt voor de resterende maanden van het studiejaar van inschrijving (februari-augustus 2024). Bij betaling in termijnen worden eenmalig administratiekosten van € 24 in rekening gebracht.

##### 4.6.2 Betaalt een derde?

Als iemand anders voor jou betaalt, geef je dit aan bij het invoeren van de betaalgegevens in Studielink. Vervolgens ontvang je een e-mail met instructies voor de betaler, die jij aan diegene doorstuurt. Je blijft zelf altijd hoofdelijk aansprakelijk voor de inschrijving en de betaling van het collegegeld. Dit geldt ook wanneer een derde toezegt het collegegeld te betalen.

Staat het collegegeldbedrag nog niet in Studielink, dan kun je de machtiging niet meteen bevestigen. Je ontvangt automatisch een mail van Studielink wanneer je de machtiging wel kan bevestigen. In veel gevallen ontvang je deze binnen 24 uur.

### 4.6.3 Betaalt je werkgever?

Als je werkgever betaalt en een factuur wil ontvangen, upload dan een garantstelling. Dit formulier is beschikbaar in Selfservice. Na ontvangst van het ingevulde formulier, sturen wij een factuur naar je werkgever. Je hoeft verder niets in Studielink te doen.

### 4.6.4 STAP

Het is mogelijk om bij het UWV STAP-budget (subsidie) aan te vragen voor de betaling van (een gedeelte van) het collegegeld voor een deeltijdopleiding van Hogeschool Inholland. Ook als je het STAP-budget toegewezen krijgt, dien jij de machtiging in Studielink af te geven. Het toegekende STAP-budget wordt door de hogeschool verrekend met jouw collegegeld. Kijk voor meer informatie bij het [UWV](#) en op [onze website](#).

De machtiging/garantstelling dient uiterlijk 31 augustus 2023 (of 31 januari 2024 voor de februari-instroom) afgegeven/ingeleverd te zijn. Wanneer dit niet gebeurt is, kan geen inschrijving plaatsvinden.

Als je van opleiding verandert nadat de machtiging is bevestigd, dan blijft deze machtiging van kracht. Meer informatie kun je vinden in de [CSA-gids](#) artikel 3.4.

### 4.7 Incassodata

De incassodata voor de september- en februari-instroom worden vermeld op [onze website](#).

### 4.8 Uitblijven van betalen

Als blijkt dat we bij diegene die een machtiging heeft afgegeven voor betaling van het collegegeld (telkens) niet kunnen incasseren van het opgegeven IBAN en blijft diegene zijn betalingsverplichtingen niet nakomen, dan zal jij op eerste verzoek van de hogeschool alsnog het (resterende) verschuldigde bedrag moeten voldoen.

Dit betekent dat als een verschuldigd (termijn)bedrag twee of meerdere malen niet geïncasseerd kan worden, het automatische incassoproces beëindigd wordt en het reguliere aanmaantrajec van start gaat. Hier gaat een besluit aan vooraf, waarin jouw rechten tot het moment van uitschrijving worden opgeschort. Daarnaast kan om die reden jouw nieuwe inschrijving worden geweigerd totdat de achterstand is voldaan.

Wil je op 1 september verder met je studie of wil je een andere studie gaan volgen, dan dient de volledige betaalachterstand, inclusief de incassokosten, betaald te zijn voor 1 augustus. Wil je starten met een studie in februari dan dient de betaalachterstand te zijn voldaan voor 1 januari.

### 4.9 Examengeld extraneus

Een inschrijving als extraneus (ook wel examenstudent genoemd) geeft alleen het recht om tentamens en examens af te leggen. Het volgen van onderwijs is niet toegestaan en je hebt geen recht op studie- en scriptiebegeleiding en je mag geen gebruik maken van voorzieningen. Het examengeld is hoger dan het wettelijk collegegeld. Je kunt niet betalen in termijnen en je hebt geen recht op restitutie bij tussentijdse uitschrijving.

- Tarief extraneus studiejaar 2023-2024                      €    2.977

#### 4.10 Vaststelling collegegelden

De overheid bepaalt jaarlijks de hoogte van het voltijd wettelijk collegegeld. De hoogte van het instellingscollegegeld en het wettelijk collegegeld voor duaal en deeltijd worden jaarlijks door het College van Bestuur vastgesteld. Bij instellingscollegegeld is geen sprake van een overheidsbijdrage. De hoogte van het instellingscollegegeld is ongeveer gelijk aan de gemiddelde hoogte van het wettelijk collegegeld per student, verhoogd met de gemiddelde overheidsbijdrage per student per jaar. Voorgaande informatie is van die besluiten afgeleid. Zie ook het 'Overzicht collegegelden 2023-2024' op [onze website](#). In dit overzicht worden ook de belangrijkste voorwaarden genoemd om voor een tarief in aanmerking te komen. Die weergave is afgeleid van de [Wet op het hoger onderwijs](#) (WHW) vanaf artikel 7.45.



# 5. Internationale studenten

In dit hoofdstuk staat de procedure voor EER-studenten en niet EER-studenten beschreven. Heb je alsnog vragen? Stuur dan een mail naar [admissions@inholland.nl](mailto:admissions@inholland.nl).

## 5.1 EER-studenten

Ben je afkomstig uit een land van de Europese Economische Ruimte (EER) hoef je geen verblijfsvergunning aan te vragen: studie is een verblijfsdoel op grond van het EG-verdrag en studenten uit de EER hebben daarmee rechtmatig verblijf in Nederland. Inschrijving bij de IND is niet verplicht, maar kan handig zijn omdat andere (financiële) instanties ernaar kunnen vragen. Kom je uit Zwitserland, dan val je ook onder het EG-verdrag, hoewel Zwitserland geen deel uitmaakt van de EU.

## 5.2 Niet EER-studenten

Welke stappen je moet volgen om te mogen inreizen en verblijven voor je studie, is afhankelijk van waar jij vandaan komt:

- Ben je afkomstig uit Australië, Canada, Japan, Monaco, Nieuw-Zeeland, Vaticaanstad, Zuid-Korea of de VS, dan heb je een geldige verblijfsvergunning (VVR) nodig om Nederland in te reizen en te verblijven.
- Kom je niet uit een EER-land en niet uit een van de hierboven genoemde landen, dan heb je ook een Machtiging Voorlopig Verblijf (MVV) nodig om Nederland in te reizen en moet je daarnaast verblijf aan vragen op basis van voltijdstudie.

Indien je voor jouw studie een verblijfsvergunning nodig hebt, moet je de VVR-procedure voor vertrek naar Nederland aan te vragen bij de Centrale Studentenadministratie (CSA). De CSA vraagt, als je op tijd aan alle voorwaarden hebt voldaan, de MVV en VVR voor je aan via een verkorte procedure bij de Immigratie- en Naturalisatie Dienst (IND). Hogeschool Inholland heeft de bevoegdheid om het referentschap te weigeren en niet overgaan tot het aanvragen van de verblijfsvergunning.

Een verblijfsvergunning moet geldig zijn op 1 september voor de septemberinstroom (en op 1 februari voor de februari-instroom). Uitgebreide informatie over de aanvraag van de VVR op basis van voltijd studie, inclusief voorwaarden, kosten en deadlines zijn te vinden op [onze website](#).

## 5.3 Voorwaarden verblijfsvergunning t.b.v. studie

Een verblijfsvergunning ten behoeve van studie wordt aangevraagd en afgegeven voor de gehele duur van de opleiding, met een maximum van 4 jaar en 3 maanden. Als deze periode verstreken is en je hebt de opleiding nog niet afgerond, kan de verblijfsvergunning verlengd worden voor de resterende duur van de opleiding. Indien nodig, kun je de verlenging van je verblijfsvergunning aanvragen bij de CSA. Hier zijn kosten aan verbonden (IND leges en administratiekosten). Wanneer je je verblijfsvergunning laat verlopen en je komt uit een land waar je, om naar Nederland te komen, eerst een MVV hebt moeten aanvragen, dan moet je terug naar dit land om opnieuw een MVV aan te vragen.

**Let op!** Voor Chinese studenten geldt een extra eis, zie paragraaf [2.13](#).

Om de verblijfsvergunning ten behoeve van studie te mogen behouden, moet je jaarlijks aan een aantal voorwaarden voldoen:

Voor einde huidige studiejaar

- Voldoende studievoortgang. Volgens de wet Modern Migratiebeleid (MoMi) moet de student voldoen aan de minimale studievoortgangseisen (50% van de te behalen studiepunten) die zijn vastgesteld door de [IND](#).

Voor start nieuwe studiejaar

- Aantonen van voldoende financiële middelen waarmee je in je levensonderhoud kan voorzien (voor studiejaar 2023-2024 € 11.495,-).
- Aantonen van een geldige ziektekostenverzekering. Dat kan een verlengingsbewijs van je Aon- of andere studentenverzekering zijn of bewijs van deelname aan de Nederlandse basisverzekering.



#### 5.4 Afmelden studenten met een verblijfsvergunning t.b.v. studie

Als je met een verblijfsvergunning t.b.v. studie in Nederland studeert word je, zodra jij tussentijds uitgeschreven wordt (bijvoorbeeld in geval van een BSA), je getuigschrift behaalt of niet voldoet aan de studievoortgangvereisten\*, afgemeld bij de IND. Hogeschool Inholland verklaart dan aan de IND dat betreffende student niet langer als student staat ingeschreven. Met deze afmelding wordt het [referentschap](#) voor de betreffende student beëindigd.

\*Tenzij er sprake is van een verdedigbare reden die vastgesteld is door een studentendecaan (zie paragraaf [7.3](#)).

#### 5.5 Gevolgen verblijfsvergunning bij overstappen naar Inholland

Als je al een verblijfsvergunning ten behoeve van studie hebt en van onderwijsinstelling verandert, moet het referentschap overgenomen worden door de nieuwe onderwijsinstelling (in dit geval Inholland). Je kunt dit aanvragen via de CSA. Uitgebreide informatie over de benodigde aanvraag inclusief voorwaarden en deadlines zijn te vinden op [onze website](#).

#### 5.6 Inschrijving in de Basisregistratie Personen

Iedereen die langer dan 4 maanden in Nederland komt wonen is verplicht om zich binnen 5 dagen na aankomst als ingezetene te laten inschrijven in de Basisregistratie Personen (BRP). Dit doe je bij de gemeente waar je woont. Bij inschrijving in de Basisregistratie Personen (BRP) kan worden gevraagd om een zogenaamd brondocument: een (gelegaliseerde) geboorteakte. Zorg ervoor dat je je geboorteakte, verklaring van (on) gehuwde staat, huwelijksakte of scheidingsakte bij je hebt of naar Nederland laat sturen. Het is belangrijk adreswijzigingen binnen vijf dagen na de verhuizing door te geven aan de

BRP. De gegevens uit de BRP worden namelijk gekoppeld aan de gegevens van de IND en uitgewisseld met DUO in verband met het recht op studiefinanciering.

### 5.7 Werkvergunning voor niet-EU/EER studenten

Kom je niet uit een EER-land, dan mag je maximaal zestien uur per week werken of gedurende drie volledige zomermaanden. Daartoe moet je werkgever een werkvergunning voor 'werkstudent' aanvragen. Je moet dan een Nederlandse basisverzekering afsluiten.

### 5.8 International Office

Het [International Office op locatie](#) kan je helpen met praktische, niet-studie gerelateerde vragen die je eventueel hebt voordat je naar Nederland komt of nadat je bent gearriveerd. Zij kunnen je o.a. informeren over:

- Het vinden van een woning.
- Het openen van een bankrekening als je nog geen burgerservicenummer (BSN) hebt.
- Het aanvragen van een kennisbeurs (zie paragraaf [5.10](#)).
- Het aanvragen van een tewerkstellingsvergunning (dit kan nodig zijn voor je stage).

### 5.9 Studiefinanciering / collegegeldkrediet

Er gelden verschillende voorwaarden voor je leeftijd, opleiding en nationaliteit om in aanmerking te komen voor studiefinanciering. Deze voorwaarden vind je op [de website van DUO](#).

Erkende vluchtelingstudenten (verblijfsdocument type III of IV) kunnen via [DUO](#) of via het UAF ([University Assistance Fund](#) / Stichting Vluchteling-Student) informatie krijgen hoe ze in aanmerking kunnen komen voor een financiële ondersteuning vergelijkbaar met studiefinanciering Hoger Onderwijs.

### 5.10 Kennisbeurs

De [kennisbeurs](#) is een tegemoetkoming ter bevordering van het aantrekken van kwalitatief goede internationale studenten. Als kwalitatief goed wordt gezien een student die zijn opleiding bij de hogeschool binnen de nominale studieduur afrondt (dus 60 credits per jaar behaalt, waarbij vrijstellingen niet meetellen). Als internationale student kom je in aanmerking als je:

- Je voor de eerste keer voor een voltijdse opleiding bij Hogeschool Inholland inschrijft en aansluitend zorgdraagt voor je herinschrijving.
- Niet de EER-, Surinaamse of Zwitserse nationaliteit bezit.
- Het instellingscollegegeld verschuldigd bent, en
- Begonnen bent jouw studie in of ná studiejaar 2018-2019 (Let op! Verschillende criteria kunnen gelden, afhankelijk van jouw startjaar).

Studenten die een Holland Scholarship ontvangen, komen niet in aanmerking voor een kennisbeurs.

De regeling maakt onderdeel uit van het Profileringsfonds van Hogeschool Inholland en het budget voor de kennisbeurzen is begrensd. Voor meer informatie kun je een email sturen naar [knowledgegrant@inholland.nl](mailto:knowledgegrant@inholland.nl).



Als je eenmalig wisselt van opleiding of aan het einde van het eerste of tweede jaar van je inschrijving blijf je onder de regeling vallen als je aan de voorwaarden blijft voldoen. Als van opleiding wisselt, ontvang je echter nooit meer dan 5 toekenningen voor de oude en nieuwe opleiding tezamen. Daarom moet je de beurs vanaf studiejaar 2019-2020 jaarlijks aan te vragen. Meer informatie over de aanvraag vind je [hier](#).

### **5.11 Gedragscode Internationale Student hoger onderwijs**

De Gedragscode is een gezamenlijk initiatief van de Nederlandse overheid en de hoger onderwijsinstellingen. De Gedragscode bevat afspraken die instellingen voor hoger onderwijs hebben gemaakt over de omgang met internationale studenten, zoals afspraken over de voorlichting aan deze groep of de (taal)eisen waaraan zij moeten voldoen alvorens ingeschreven te kunnen worden bij een instelling. Op [internationalstudy.nl](http://internationalstudy.nl) staat de Gedragscode gepubliceerd.

# 6. Uitschrijven of overstappen

In de volgende paragrafen staan verschillende situaties genoemd met betrekking tot uitschrijven en overstappen. Houd altijd rekening met onderstaande punten:

- Vanaf de datum dat je inschrijving is beëindigd, heb je ook geen recht meer op [studiefinanciering](#) en/of een [studentenreisproduct](#). Je moet dit zelf tijdig laten beëindigen.
- Of en hoeveel collegegeld je terugkrijgt bij uitschrijven staat in paragraaf [6.6](#).
- Schrijf je je uit wegens tijdelijke persoonlijke omstandigheden, bijvoorbeeld ernstige ziekte, en verwacht je later in het studiejaar weer te kunnen starten, bespreek de uitschrijving dan altijd eerst met een studentendecaan. Dit is van belang omdat een tussentijdse inschrijving, dus een inschrijving die niet per 1 september ingaat, alleen in bijzondere gevallen mogelijk is.

## 6.1 Uitschrijven aan het eind van het studiejaar

Iedereen die zich aan het begin van het studiejaar inschrijft bij een hogeschool of universiteit doet dit voor een volledig studiejaar (bij februari-instroom is dit voor het resterende maanden van het lopende studiejaar). Mocht je tijdens het studiejaar beslissen het volgende jaar niet verder te willen studeren bij Inholland dan kun je dit vanaf mei via Studielink aangeven.

Als je vóór 1 september je verzoek om (her)inschrijving voor het nieuwe studiejaar via Studielink weer intrekt, ben je geen collegegeld verschuldigd voor het komende studiejaar.

## 6.2 Uitschrijven op verzoek tijdens het studiejaar

Als je op 1 september staat ingeschreven en je wilt je tijdens het studiejaar uitschrijven dan wordt de inschrijving, met ingang van de maand die volgt op het verzoek, beëindigd. Wat dit betekent voor eventuele restitutie van het collegegeld kan je vinden in het hoofdstuk [6.6](#). Is de eerste maand dat je niet meer ingeschreven staat juli of augustus, dan word je uitgeschreven per 31 augustus.

De uitschrijving gaat altijd in op de eerste dag van een maand. Je dient je verzoek voor tussentijdse uitschrijving in via Studielink.

## 6.3 Uitschrijving door de hogeschool

In de onderstaande gevallen wordt je inschrijving van rechtswege door de hogeschool beëindigd met ingang van de eerste dag van de maand volgend op het besluit van:

- Een bindend studieadvies (zie [6.4](#)).
- Fraude.
- Het niet respecteren van de grondslag en de doelstelling van de hogeschool.
- Misbruik met betrekking tot de eigen aard van de hogeschool.
- Gedragingen of uitlatingen waaruit ongeschiktheid voor de praktische beroepsuitoefening waarvoor de opleiding opleidt blijkt.
- Het overtreden van de voorschriften met betrekking tot de goede gang van zaken binnen de hogeschool.

Verder kun je worden uitgeschreven als na aanmaning nog steeds het collegegeld niet is voldaan.

Uitschrijving (met terugwerkende kracht) vindt onmiddellijk plaats indien de inschrijving was gebaseerd op een onjuiste status t.a.v. het Nederlanderschap of vreemdelingenstatus.

#### 6.4 Bindend studieadvies (BSA)

Aan het eind van het eerste jaar van inschrijving voor de propedeutische fase van een voltijd-, deeltijd- of duale opleiding brengt de opleiding een advies uit over de voortzetting van je studie. Ook aan het eind van het eerste jaar van inschrijving van een associate degree-opleiding wordt dat advies uitgebracht. Als aan dit advies een afwijzing is verbonden omdat je niet aan de minimumnorm hebt voldaan, moet je stoppen met de opleiding. Dit noemen we het bindend studieadvies (BSA). De volledige regeling over het bindend studieadvies is opgenomen in Hoofdstuk 7 van de [Onderwijs- en Examenregeling](#) (OER) van je opleiding. Meer informatie over het bindend studieadvies kun je ook vinden op [Iris](#).

Wat betekent het bindend studieadvies in de praktijk?

### Wat betekent het bindend studieadvies in de praktijk?



Je mag de opleiding - of een opleiding met dezelfde propedeuse - niet vervolgen aan Hogeschool Inholland. Je wordt door de hogeschool uitgeschreven (zie ook 6.7). Het eventuele recht op studiefinanciering en/of studentenreisproduct vervalt dan ook.



Je mag na een BSA wel een andere opleiding gaan volgen aan de hogeschool (tenzij het een opleiding betreft met dezelfde propedeutische fase) of een andere instelling. Verander je van opleiding, dan moet je voor die opleiding toelaatbaar zijn en moet je opnieuw in het eerste jaar beginnen en kun je weer een BSA krijgen.



Wil je per se de opleiding waarvoor je een afwijzing hebt ontvangen vervolgen, dan kan dat alleen bij een andere hogeschool.

## 6.5 Wat zijn de regels voor uitschrijving als je afstudeert?

Bij afstuderen mag je ingeschreven blijven staan tot en met het einde van het studiejaar: 31 augustus. Je hebt dan geen recht meer op restitutie van het collegegeld. Dit geldt ook als de eerste maand dat je niet meer ingeschreven staat juli of augustus is.

Studeer je af in de maand mei of eerder, dan beëindigt de hogeschool jouw inschrijving per het einde van de betreffende maand. Je komt dan in aanmerking voor restitutie van het resterende collegegeld.

**Let op!** De voorgestelde datum voor je uitschrijving heeft consequenties voor het gebruik van studiefinanciering of je studentenreisproduct (zie ook paragraaf 6.7).

De uitschrijfdatum bij afstuderen wordt bepaald door de datum waarop je met succes aan de laatste onderwijsactiviteit hebt deelgenomen of je eindgesprek hebt gehad. De Centrale Studentenadministratie (CSA) verwerkt de uitschrijving op het moment dat de examencommissie heeft vastgesteld dat je bent afgestudeerd. Studeer je laat in een maand af, dan kun je de inschrijving ook per het einde van de volgende maand laten beëindigen. Wil je op een ander moment worden uitgeschreven, dan kun je je verzoek mailen aan de CSA. Dien dit verzoek pas in als je 100% zeker weet dat je bent afgestudeerd.

De examencommissie neemt het initiatief tot uitreiking van het getuigschrift. Uitreiking van het getuigschrift vindt overigens nooit plaats zonder verklaring van de CSA aan de examencommissie dat aan alle voorwaarden voor inschrijving is voldaan en er geen betaalachterstand bestaat.

## 6.6 Hoeveel collegegeld wordt gerestitueerd?

### 6.6.1 Als je wettelijk collegegeld betaalt

Als je je in de loop van een studiejaar uitschrijft of wordt uitgeschreven, dan wordt het verschuldigde collegegeld verminderd met een twaalfde deel voor elke maand die je niet meer staat ingeschreven. Behalve als de beëindiging van jouw inschrijving met ingang van juli of augustus plaatsvindt.

Heb je het volledige collegegeld in een keer voldaan, of is er meer geïncasseerd dan het nieuwe verschuldigde bedrag, dan wordt het te veel betaalde bedrag binnen 3 weken na het verwerken van de uitschrijving gerestitueerd. Het geld wordt altijd teruggestort naar de rekening waarvan het is geïncasseerd of overgemaakt. In de mail die je ontvangt met de bevestiging van uitschrijving staat het totaal verschuldigde bedrag voor de ingeschreven periode. Sta je nog voor een andere opleiding bij de hogeschool ingeschreven en is er voor die inschrijving (nog) niet apart betaald, dan ontvang je geen restitutie.

### 6.6.2 Als je instellingscollegegeld betaalt

Als je je in de loop van een studiejaar uitschrijft of je wordt uitgeschreven, vindt er beperkt of geen restitutie van het collegegeld plaats.

Als je bent gestart per 1 september, dan ben je bij tussentijdse uitschrijving in de maanden:

- September tot en met februari collegegeld verschuldigd tot 1 maart.
- Maart tot en met mei collegegeld verschuldigd tot einde van de maand waarin je ingeschreven staat.

- Juli of augustus collegegeld verschuldigd tot en met 31 augustus.  
Ben je gestart per 1 februari, dan ben je bij een tussentijdse uitschrijving collegegeld verschuldigd tot en met 31 augustus.

Schrijf je je uit wegens door Hogeschool Inholland erkende zwaarwegende persoonlijke omstandigheden (overmacht) en heb je dit besproken met een studentendecaan, dan kun je afhankelijk van het advies van de studentendecaan eerder uitgeschreven worden en is eventueel restitutie mogelijk.

Als je tussentijds uitgeschreven wordt wegens een bindend studieadvies of omdat je afgestudeerd bent, dan ben je met ingang van de eerste maand dat je uitgeschreven bent geen collegegeld meer verschuldigd voor de resterende maanden. Behalve als jouw uitschrijving met ingang van de maanden juli of augustus is. Ook hier geldt dat restitutie niet plaatsvindt als je bij Hogeschool Inholland nog voor een andere opleiding staat ingeschreven en voor die inschrijving (nog) niet apart is betaald. Als restitutie mogelijk is, bedraagt die een twaalfde deel van het betaalde collegegeld voor elke maand dat je niet meer staat ingeschreven. Behalve als jouw uitschrijving met ingang van de maanden juli of augustus is, dan is restitutie niet mogelijk.



### 6.6.3 Bij overlijden

Als een student in de loop van het studiejaar is overleden, wordt op schriftelijk verzoek van de wettige erfgenaam voor elke volgende maand na het overlijden, een twaalfde gedeelte van het betaalde collegegeld terugbetaald (aan de wettige erfgenamen of een andere derde, als die het collegegeld namens de student heeft betaald).

## 6.7 Consequenties uitschrijving

### 6.7.1 Voor je studiefinanciering

Met ingang van de eerste van de maand waarin je bent uitgeschreven heb je geen recht meer op studiefinanciering. Je moet zelf, via de website van [DUO](#), doorgeven dat je de studiefinanciering wilt beëindigen.

### 6.7.2 Voor je studentenreisproduct

Ook ben je verplicht je studentenreisproduct stop te zetten. Dit moet uiterlijk de tiende dag van de eerste maand waarin je geen recht meer hebt op studiefinanciering. Gedurende deze tien dagen mag je niet met je studentenreisproduct reizen. Doe je dat wel, dan kan het OV-bedrijf je een boete opleggen. De volledige regeling over het activeren en stopzetten van je studentenreisproduct vind je op de website van [DUO](#).

### 6.7.3 Voor je verblijfsvergunning

Verblijf je op grond van een verblijfsvergunning voor studie in Nederland, dan verlies je je verblijfsrecht zodra je jezelf uitschrijft (zie ook hoofdstuk 5.3).

### 6.7.4 Bij Inholland

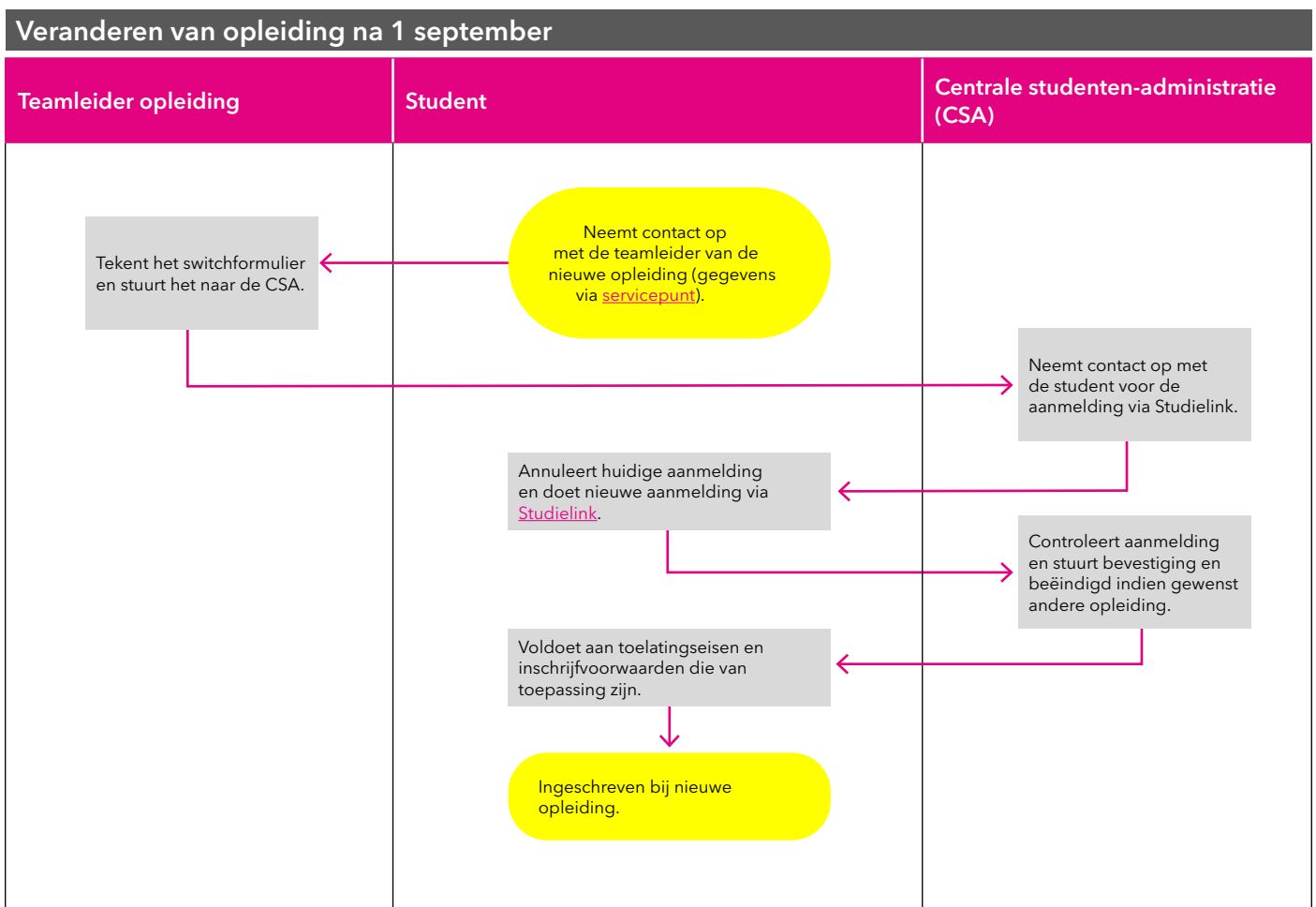
Na je uitschrijving heb je geen recht meer op het volgende:

- Toegang tot faciliteiten van de hogeschool
- Het volgen van colleges
- Toegang tot het studentenaccount\*
- Software licenties

**\* Let op!** Je kunt dan niet meer bij je e-mail. Zorg er dus op tijd voor dat je belangrijke documenten opslaat op je eigen PC/laptop.

## 6.8 Veranderen van opleiding

Als je tijdens het studiejaar wil veranderen van opleiding (svorm en/of locatie), volg dan onderstaande stappen:



Aandachtspunten:

- Als je verandert van een voltijd- naar een deeltijdopleiding heb je geen recht meer op studiefinanciering en studentenreisproduct vanaf het moment dat de eerste inschrijving is afgelopen.
- Als je verandert van een deeltijd- naar een voltijdopleiding betaal je het verschil bij tussen het collegegeld voor deeltijd en voltijd.
- Je kunt studievertraging oplopen vanwege de andere inrichting van het studieprogramma of omdat het moment van overstap ongunstig is.
- Je moet voldoen aan de toelatings- en inschrijffvoorwaarden die van toepassing zijn voor de nieuwe opleiding. Je dient in veel gevallen te beschikken over een positief studiekeuzecheck advies als dat uit de reguliere regels voor de Studiekeuzecheck volgt.



# 7. Klachten en Geschillen

Als je het niet eens bent met een beslissing over de inschrijving, beëindiging van de inschrijving of over het te betalen of terug te betalen collegegeld, dan kun je bezwaar maken en vervolgens eventueel beroep instellen.

## 7.1 Bezwaarprocedure

Het bezwaarschrift moet worden gericht aan het College van Bestuur van de hogeschool en de indiening gaat via Geschillen ([geschillen@inholland.nl](mailto:geschillen@inholland.nl)). Het bezwaarschrift wordt behandeld door de Adviescommissie Bezwaarschriften. De termijn voor het indienen bedraagt zes weken na verzending van de beslissing van de Centrale Studentenadministratie. Een en ander wordt ook precies in de brief of e-mail met de beslissing aangegeven.

## 7.2 Beroepsprocedure

Ben je het met de beslissing op je bezwaarschrift niet eens, dan kun je hiertegen nog beroep instellen bij het College van Beroep voor het Hoger Onderwijs. De termijn voor het indienen van het beroepschrift bedraagt eveneens zes weken na verzending van de beslissing van het College van Bestuur.

## 7.3 Studentendecaan

Mocht je, als je staat ingeschreven als student, een bezwaar- of beroepsprocedure overwegen, dan adviseren we je eerst contact op te nemen met een studentendecaan van jouw [locatie](#) (kijk bij Contact > Studentendecaan). De studentendecanen zijn er voor studenten die te maken hebben met studievertraging als gevolg van persoonlijke omstandigheden, zoals bijvoorbeeld ziekte, familieomstandigheden, [studeren met een functiebeperking](#), psychische problemen, enz. De studentendecaan bespreekt met jou wat jij nodig hebt om zo goed mogelijk te kunnen studeren. Het is belangrijk dat je je tijdig meldt als er sprake is van bijzondere omstandigheden. Met name in het eerste jaar, wanneer je te maken hebt met de [BSA norm](#), is het belangrijk dat je niet wacht met het melden van je omstandigheden.